

บทที่ 1

บทนำ

1.1 บทนำ

บริษัท ไทยออยล์ จำกัด (มหาชน) สำนักงานใหญ่ตั้งอยู่เลขที่ 555/1 ศูนย์เอนเนอร์ยี่คอมเพล็กซ์ อาคารเอ ชั้น 11 ถนนวิภาวดีรังสิต เขตจตุจักร กรุงเทพมหานคร 10900 ตระหนักถึงความสำคัญของผลกระทบด้านสิ่งแวดล้อมต่อสุขภาพอนามัยของพนักงานและผู้พักอาศัยบริเวณข้างเคียงที่อาจเกิดจากการดำเนินกิจการของโรงงาน จึงมีนโยบายและมาตรการต่างๆ ในการติดตามตรวจสอบ เพื่อควบคุมดูแลผลกระทบสิ่งแวดล้อมของโรงงาน และเพื่อตอบสนองพระราชบัญญัติส่งเสริมและรักษาคุณภาพสิ่งแวดล้อมแห่งชาติ พ.ศ. 2535 และพระราชบัญญัติส่งเสริมและรักษาคุณภาพสิ่งแวดล้อมแห่งชาติ (ฉบับที่ 2) พ.ศ. 2561 จึงได้จ้างบริษัท ยูไนเต็ท แอนนาไลสต์ แอนด์ เอ็นจิเนียริง คอนซัลแตนท์ จำกัด ให้เป็นผู้ดำเนินการติดตามตรวจสอบผลกระทบสิ่งแวดล้อม ซึ่งประกอบด้วย คุณภาพอากาศในบรรยากาศโดยทั่วไป ระดับเสียงโดยทั่วไป และระดับเสียงรบกวน บริเวณโรงกลั่นน้ำมันและโรงผลิตพลังงานไฟฟ้าจากเชื้อเพลิงกากน้ำมัน (Pitch) ของบริษัท ไทยออยล์ จำกัด (มหาชน) ซึ่งตั้งอยู่เลขที่ 42/1 หมู่ 1 ถนนสุขุมวิท กิโลเมตรที่ 124 ตำบลทุ่งสุขลา อำเภอศรีราชา จังหวัดชลบุรี 20230 และโฉนดเลขที่ 1386 11335 18813 18814 42968 43924 และสข.1 เลขที่ 9987 หมู่ 1 ตำบลทุ่งสุขลา อำเภอศรีราชา จังหวัดชลบุรี 20230 ตามลำดับ เพื่อเสนอหน่วยงานอนุญาต คือ กรมโรงงานอุตสาหกรรม สำนักงานคณะกรรมการกำกับกิจการพลังงาน และสำนักงานนโยบายและแผนทรัพยากรธรรมชาติและสิ่งแวดล้อมพิจารณาเป็นประจำทุก 6 เดือน โดยรายงานฉบับนี้เป็นการนำเสนอรายงานสรุประหว่างเดือนมกราคม-มิถุนายน พ.ศ. 2565

1.2 ข้อมูลทั่วไปของโครงการ

- 1) ชื่อโครงการ : รายงานการเปลี่ยนแปลงรายละเอียดโครงการในรายงานการประเมินผลกระทบสิ่งแวดล้อม โครงการโรงกลั่นน้ำมันไทยออยล์ ส่วนที่ 1 (ครั้งที่ 6)
ชื่อเดิมโครงการก่อนมีการเปลี่ยนแปลง : รายงานการเปลี่ยนแปลงรายละเอียดโครงการในรายงานการประเมินผลกระทบสิ่งแวดล้อม โครงการโรงกลั่นน้ำมันไทยออยล์ ส่วนที่ 1 (ครั้งที่ 5) ผ่านการเห็นชอบ เมื่อวันที่ 23 เมษายน พ.ศ. 2561 ตามหนังสือเลขที่ ทส 1009.8/6743 ลงวันที่ 31 พฤษภาคม พ.ศ. 2561
- 2) สถานที่ตั้ง : ตั้งอยู่เลขที่ 42/1 หมู่ 1 ถนนสุขุมวิท กิโลเมตรที่ 124 ตำบลทุ่งสุขลา อำเภอศรีราชา จังหวัดชลบุรี 20230 (ดังรูปที่ 1-1)
- 3) ชื่อเจ้าของโครงการ : บริษัท ไทยออยล์ จำกัด (มหาชน)
- 4) สถานที่ติดต่อ : ตั้งอยู่เลขที่ 555/1 ศูนย์เอนเนอร์ยี่ คอมเพล็กซ์ อาคารเอ ชั้น 11 ถนนวิภาวดีรังสิต เขตจตุจักร กรุงเทพมหานคร 10900 โทรศัพท์: 0 2797 2999, 0 2299 0000 โทรสาร: 0 2797 2974
- 5) จัดทำรายงานโดย : บริษัท ยูไนเต็ท แอนนาไลสต์ แอนด์ เอ็นจิเนียริง คอนซัลแตนท์ จำกัด
- 6) โครงการได้รับความเห็นชอบในรายงานการวิเคราะห์ผลกระทบสิ่งแวดล้อมโดยกรมโรงงานอุตสาหกรรม ดังหนังสือเลขที่ อก 0303/(ส.4) 8563 ลงวันที่ 14 มิถุนายน พ.ศ. 2562 และ สผ. ได้มีมติรับทราบ : เมื่อวันที่ 22 กรกฎาคม พ.ศ. 2562 ตามหนังสือเลขที่ ทส 1010.8/10613 ลงวันที่ 6 สิงหาคม พ.ศ. 2562

7) โครงการได้นำเสนอรายงานผลการปฏิบัติครั้งสุดท้าย : 31 มกราคม พ.ศ. 2565

8) รายละเอียดโครงการ

- ประเภทโครงการ : - โครงการอุตสาหกรรมกลั่นน้ำมันปิโตรเลียมของบริษัท ไทยออยล์ จำกัด (มหาชน) ทะเบียนโรงงานเลขที่ 3-49-1/13 ขบ. จัดเป็นประเภทหรือชนิดของโรงงานลำดับที่ 49 ตามบัญชีประเภทโรงงานอุตสาหกรรมจำแนกตามกฎหมายกระทรวง (พ.ศ. 2535) ออกตามความในพระราชบัญญัติโรงงาน พ.ศ. 2535
- โครงการผลิตพลังงานไฟฟ้าจากเชื้อเพลิงกากน้ำมัน (Pitch) ของบริษัท ไทยออยล์ จำกัด (มหาชน) ทะเบียนโรงงานเลขที่ 40200252125628 จัดเป็นประเภทหรือชนิดของโรงงานลำดับที่ 88(2) ตามบัญชีประเภทโรงงานอุตสาหกรรมจำแนกตามกฎหมายกระทรวง (พ.ศ. 2535) ออกตามความในพระราชบัญญัติโรงงาน พ.ศ. 2535 และใบอนุญาตประกอบกิจการผลิตไฟฟ้าโครงการ ERU เลขที่ กกพ 01-1(3)/62-058
- ขนาดพื้นที่โครงการ : โครงการมีพื้นที่โครงการ 1,466.045 ไร่
- กิจกรรมในโครงการ
 - อาชีวอนามัยและความปลอดภัย
กำหนดให้มีการจัดทำแผนงานด้านความปลอดภัยในการก่อสร้าง มีผู้รับผิดชอบด้านความปลอดภัยของคอนกรีตตามที่กฎหมายกระทรวงแรงงานที่เกี่ยวข้องกำหนด และก่อนลงมือปฏิบัติงานผู้ควบคุมจะต้องชี้แจงขั้นตอนการทำงานและขอบเขตการทำงานตลอดจนอันตรายและแนวทางป้องกันในการปฏิบัติงานให้กับผู้ปฏิบัติงานทุกท่านให้ทราบ
 - เศษเหล็กและเศษวัสดุจากการก่อสร้างจะนำไปใช้ประโยชน์มากที่สุด ส่วนที่ไม่สามารถใช้ประโยชน์ได้จะส่งให้หน่วยงานรับกำจัดของเสียที่ได้รับอนุญาตจากหน่วยงานราชการนำไปกำจัด รวมทั้งจัดหาภาชนะรองรับที่มีฝาปิดมิดชิดและปริมาณเพียงพอ เพื่อรวบรวมขยะที่เกิดขึ้น พร้อมทั้งควบคุมให้คอนกรีตทิ้งขยะมูลฝอยลงภาชนะรองรับที่จัดไว้ให้เท่านั้น และจัดการนำมูลฝอยออกจากพื้นที่โครงการโดยให้เทศบาลนครแหลมฉบังหรือบริษัทที่ได้รับอนุญาตจากหน่วยงานราชการนำไปกำจัดต่อ

1.3 รายละเอียดโครงการโดยสังเขป

โรงกลั่นน้ำมันไทยออยล์ ของบริษัท ไทยออยล์ จำกัด (มหาชน) ได้เริ่มกลั่นน้ำมันดิบและคอนเดนเสทมาตั้งแต่ปี พ.ศ. 2507 จนถึงปัจจุบัน โดยผลิตภัณฑ์ที่ได้จากการกลั่นของโรงกลั่นน้ำมันไทยออยล์ ประกอบด้วยเชื้อเพลิงที่นำมาใช้ในโรงกลั่นน้ำมัน ได้แก่ ก๊าซเชื้อเพลิง และน้ำมันเตา ผลิตภัณฑ์น้ำมันปิโตรเลียมสำเร็จรูป เช่น ก๊าซปิโตรเลียมเหลว น้ำมันเครื่องบิน น้ำมันก๊าด น้ำมันเบนซิน น้ำมันดีเซล น้ำมันเตา เป็นต้น และผลิตภัณฑ์พลอยได้ เช่น กำมะถันเหลว เป็นต้น โดยแผนการดำเนินงานพัฒนาของโรงกลั่นน้ำมันไทยออยล์ในช่วงที่ผ่านมา มีความต้องการขยายพื้นที่ของโรงกลั่นน้ำมันในปี พ.ศ. 2560 เพื่อรองรับโครงการขยายโรงกลั่นน้ำมัน ซึ่งพื้นที่ส่วนที่ขยายเพิ่มนั้นมีถนนสาธารณะพาดผ่าน และไม่มีพื้นที่เ็นดเชื่อมต่อกัน ส่งผลให้เสมือนหนึ่งว่าพื้นที่โรงกลั่นน้ำมันถูกแบ่งออกเป็น 2 ส่วน เป็นเหตุให้บริษัทฯ จะต้องดำเนินการขอใบอนุญาตประกอบกิจการโรงงาน (ร.ง.4) จากกรมโรงงานอุตสาหกรรม กระทรวงอุตสาหกรรม แยกออกเป็น 2 โรงงาน และต้องแยกการจัดทำรายงานการวิเคราะห์ผลกระทบสิ่งแวดล้อมของทั้ง 2 โรงงานออกเป็น 2 โครงการ ตามนิยามของคำว่า “โรงงาน” ซึ่งต้องเป็นสถานที่ที่มีบริเวณแน่นอน

จำกัด (ดังกรณีของบริษัทฯ หมายถึง บริเวณโดยรอบทั้งหมดของโรงงาน ทั้งตัวอาคารและที่ว่างทั้งหมดต้องอยู่ภายในรั้วเดียวกัน) ตามกฎหมายว่าด้วยโรงงาน โดยพื้นที่ถูกแบ่งออกเป็น 2 ส่วน โดยพื้นที่ส่วนที่ 1 เป็นพื้นที่ของโรงกลั่นน้ำมันไทยออยล์ส่วนที่มีการดำเนินการอยู่ในปัจจุบัน ซึ่งจะเปลี่ยนชื่อเรียกใหม่เป็น “โครงการโรงกลั่นน้ำมันไทยออยล์ ส่วนที่ 1” โดยจะมีการขอเปลี่ยนแปลงรายละเอียดโครงการฯ ครั้งนี้จะส่งผลให้กำลังการกลั่นของโรงกลั่นน้ำมันไทยออยล์ ส่วนที่ 1 ลดลงจาก 38,200 ตันต่อวันหรือประมาณ 286,118 บาร์เรลต่อวัน เป็น 25,600 ตันต่อวันหรือประมาณ 196,588 บาร์เรลต่อวัน ทั้งนี้ บริษัทฯ ได้รับใบอนุญาตประกอบกิจการโรงงาน (รง.4) เรียบร้อยแล้วก่อนการดำเนินการก่อสร้างโครงการฯ โดยมีรายละเอียดดังนี้

ใบอนุญาตประกอบกิจการโรงงาน (รง.4) ของโครงการโรงกลั่นน้ำมันไทยออยล์ ส่วนที่ 1 (เลขทะเบียนโรงงาน 3-49-1/13 ขบ) (ตามเงื่อนไขการอนุญาตให้ขยายโรงงาน และการเปลี่ยนแปลงเงื่อนไข ครั้งที่ 8 หน้าลำดับที่ 5/8) ใบอนุญาตประกอบกิจการโรงงาน (รง.4) ของโครงการโรงกลั่นน้ำมันไทยออยล์ ส่วนที่ 2 (เลขทะเบียนโรงงาน 3-49-1/62 ขบ)

นอกจากการแยกโรงงาน ออกเป็น 2 โรงงาน ตามข้างต้นแล้ว บริษัทฯ ยังได้รับอนุญาตให้ประกอบกิจการโรงผลิตพลังงานไฟฟ้าจากเชื้อเพลิงกากน้ำมัน (Pitch) โดยใช้ชื่อโรงงาน “บริษัท ไทยออยล์ จำกัด (มหาชน) (โครงการ ERU)” ผลิตพลังงานไฟฟ้า ขนาดกำลังการผลิต 250 เมกะวัตต์ และได้รับอนุญาตประกอบกิจการผลิตไฟฟ้า เลขที่ กกพ 01-1(3)/62-058 โดยคณะกรรมการกำกับกิจการพลังงาน และให้บริษัทฯ ถือปฏิบัติตามเงื่อนไขแนบท้ายใบอนุญาต โดยการปฏิบัติตามมาตรการป้องกันและแก้ไขผลกระทบสิ่งแวดล้อม และมาตรการติดตามตรวจสอบผลกระทบสิ่งแวดล้อมของรายงานการเปลี่ยนแปลงรายละเอียดโครงการในรายงานการประเมินผลกระทบสิ่งแวดล้อมโครงการโรงกลั่นน้ำมันไทยออยล์ ส่วนที่ 1 (ครั้งที่ 6) ด้วย

1.3.1 สถานที่ตั้งโครงการ

การเปลี่ยนแปลงรายละเอียดโครงการในรายงานการวิเคราะห์ผลกระทบสิ่งแวดล้อม โครงการโรงกลั่นน้ำมันไทยออยล์ ส่วนที่ 1 (ครั้งที่ 6) ของบริษัท ไทยออยล์ จำกัด (มหาชน) ตั้งอยู่ที่ 42/1 หมู่ 1 ถนนสุขุมวิท กิโลเมตรที่ 124 ตำบลทุ่งสุขลา อำเภอศรีราชา จังหวัดชลบุรี 20230 โดยมีพื้นที่โครงการประมาณ 1,466.045 ไร่ และที่ตั้งของโครงการ มีพื้นที่โดยรอบโครงการดังนี้

ทิศเหนือ	ติดกับ	ชุมชนบ้านอ่าวอุดม ชุมชนตลาดอ่าวอุดม และโรงกลั่นน้ำมันหล่อลื่นพื้นฐานของบริษัท ไทยลูปเบส จำกัด (มหาชน)
ทิศใต้	ติดกับ	ถนนบ้านทุ่ง (ถนนสาธารณะ) ซึ่งถัดไปเป็นชุมชนบ้านทุ่ง โรงงานผลิตสารพาราไซลีนของบริษัท ไทยพาราไซลีน จำกัด โรงงานผลิตสารตั้งต้นผลิตภัณฑ์ทำความสะอาดของบริษัท ลาปิภักซ์ จำกัด โรงกลั่นน้ำมันของบริษัท เอสโซ่ (ประเทศไทย) จำกัด (มหาชน) (ESSO) และสถานีรถไฟแหลมฉบัง
ทิศตะวันออก	ติดกับ	ถนนบ้านทุ่ง (ถนนสาธารณะ) ซึ่งถัดไปเป็นชุมชนบ้านทุ่ง โรงกลั่นน้ำมันหล่อลื่นพื้นฐานของบริษัท ไทยลูปเบส จำกัด (มหาชน) โรงงานผลิตผงคาร์บอนแบล็กของบริษัท ไทยโตไคคาร์บอนโปรดักท์ จำกัด โรงไฟฟ้าของบริษัท โกลบอล เพาเวอร์ ซินเนอร์ยี จำกัด (มหาชน) โครงการโรงกลั่นน้ำมันไทยออยล์ ส่วนที่ 2 และถนนสุขุมวิท
ทิศตะวันตก	ติดกับ	ภูเขาภูใบ และพื้นที่ลาดชันของ บริษัท ปตท. จำกัด (มหาชน)

1.3.2 การดำเนินงานของโครงการ

กิจกรรมการดำเนินงานก่อสร้างของการเปลี่ยนแปลงรายละเอียดโครงการในรายงานการวิเคราะห์ผลกระทบสิ่งแวดล้อม โครงการโรงกลั่นน้ำมันไทยออยล์ ส่วนที่ 1 (ครั้งที่ 6) ของบริษัท ไทยออยล์ จำกัด (มหาชน) โดยผู้รับเหมาก่อสร้าง คือ ปิโตรแพค เซาท์ อีสท์ เอเชีย พีทีอี ลิมิเต็ด ,ไซเพม สิงคโปร์ พีทีอี ลิมิเต็ด และบริษัท ชัมซุง เอ็นจิเนียริง (ประเทศไทย) จำกัด ซึ่งกิจกรรมของโครงการระหว่างเดือนมกราคม-มิถุนายน พ.ศ. 2565 ได้แก่ งานระบบจ่ายกระแสไฟฟ้า งานก่อสร้างพื้นฐานราก งานติดตั้งโครงสร้าง อุปกรณ์ และชิ้นงาน งานก่อสร้างตึกและอาคาร งานห่อทำความร้อน และงานท่อ ดังรูปที่ 1-2 ถึงรูปที่ 1-7

กิจกรรมการดำเนินการเปลี่ยนแปลงรายละเอียดโครงการในรายงานการวิเคราะห์ ผลกระทบสิ่งแวดล้อม โครงการโรงกลั่นน้ำมันไทยออยล์ ส่วนที่ 1 (ครั้งที่ 6)

ของบริษัท ไทยออยล์ จำกัด (มหาชน)

ระหว่างเดือนมกราคม-มิถุนายน พ.ศ. 2565



รูปที่ 1-2 งานระบบจ่ายกระแสไฟฟ้า



รูปที่ 1-3 งานก่อสร้างพื้นฐานราก



รูปที่ 1-4 งานติดตั้งโครงสร้าง อุปกรณ์ และชั้นงาน



รูปที่ 1-5 งานก่อสร้างตึกและอาคาร



รูปที่ 1-6 งานหอทำความร้อน



รูปที่ 1-7 งานท่อ

1.3.3 การดำเนินงานด้านสิ่งแวดล้อม และอาชีวอนามัยและความปลอดภัย

บริษัท ไทยออยล์ จำกัด (มหาชน) ได้ดำเนินการติดตามตรวจสอบและวิเคราะห์คุณภาพสิ่งแวดล้อม และอาชีวอนามัยของโรงงาน ให้เป็นไปตามข้อกำหนดของมาตรการติดตามตรวจสอบคุณภาพสิ่งแวดล้อมที่ปรากฏอยู่ในรายงานการวิเคราะห์ผลกระทบสิ่งแวดล้อม และได้ปฏิบัติตามมาตรการป้องกันและแก้ไขผลกระทบสิ่งแวดล้อมที่ได้รับความเห็นชอบจากสำนักงานนโยบายและแผนทรัพยากรธรรมชาติและสิ่งแวดล้อม (สผ.) มาโดยตลอด

1.4 แผนการติดตามตรวจสอบคุณภาพสิ่งแวดล้อม

บริษัท ยูโนเต็ด แอนนาลิสต์ แอนด์ เอ็นจิเนียริง คอนซัลแตนท์ จำกัด ได้ดำเนินการตามแผนงานที่ได้รับมอบหมาย โดยดำเนินการติดตามตรวจสอบคุณภาพสิ่งแวดล้อมช่วงระยะก่อสร้างในการเปลี่ยนแปลงรายละเอียดโครงการรายงานวิเคราะห์ผลกระทบสิ่งแวดล้อม โครงการโรงกลั่นน้ำมันไทยออยล์ ส่วนที่ 1 (ครั้งที่ 6) ครั้งที่ 1 ประจำปี พ.ศ. 2565 ระหว่างเดือนมกราคม-มิถุนายน ตั้งแผนการติดตามตรวจสอบคุณภาพสิ่งแวดล้อมในช่วงระยะก่อสร้าง ในตารางที่ 1-1 และบันทึกค่าพิกัดทางภูมิศาสตร์ (Geographic Positioning System หรือ GPS) ของตำแหน่งจุดติดตามตรวจสอบคุณภาพสิ่งแวดล้อมไว้ดังตารางที่ 1-1

ตารางที่ 1-1 แผนการติดตามตรวจสอบคุณภาพสิ่งแวดล้อมในช่วงระยะก่อสร้าง ประจำปี พ.ศ. 2565
โครงการโรงกลั่นน้ำมันไทยออยล์ ส่วนที่ 1 (ครั้งที่ 6) บริษัท ไทยออยล์ จำกัด (มหาชน)

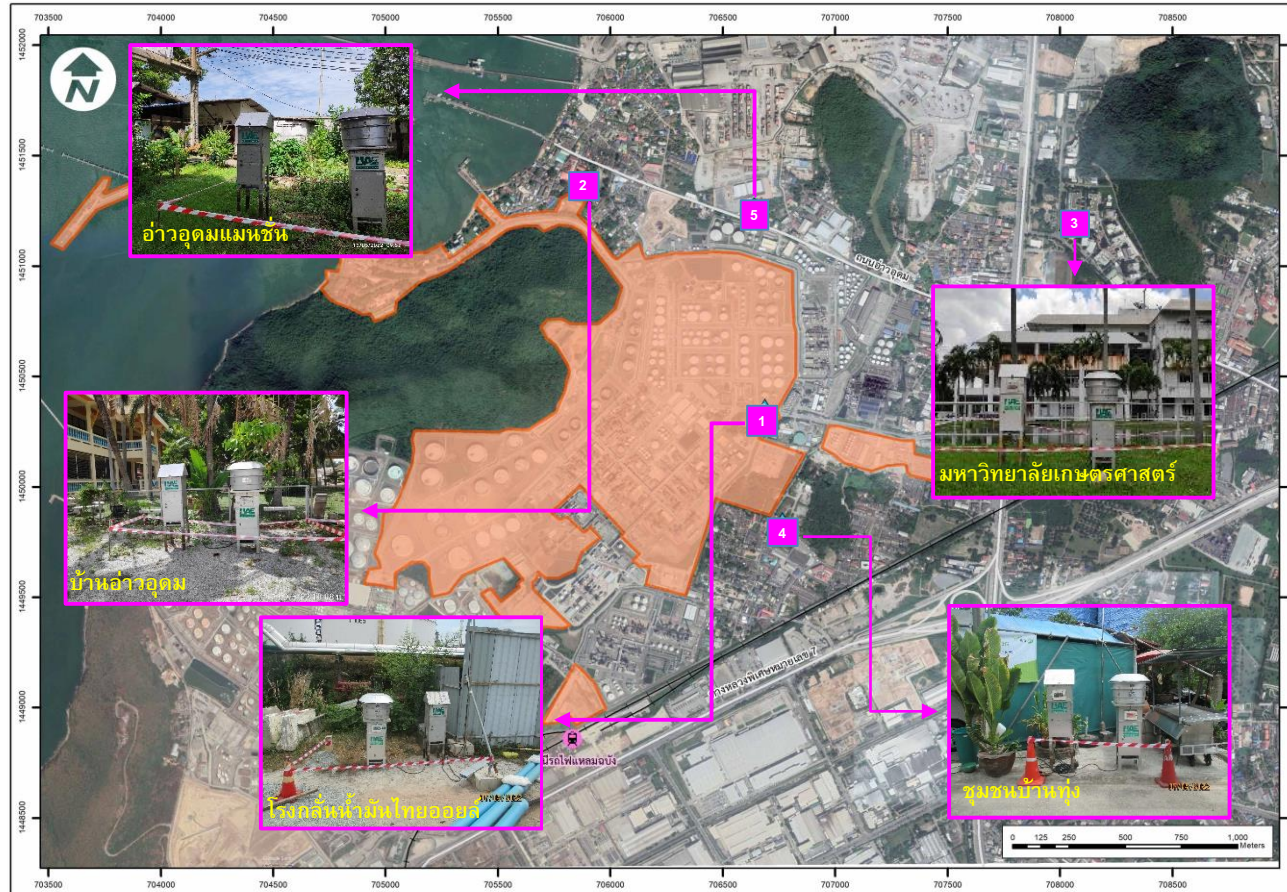
สิ่งแวดล้อม ที่ติดตามตรวจสอบ	จุดที่ติดตามตรวจสอบ	ดัชนี	ความถี่
1. คุณภาพอากาศ ในบรรยากาศโดยทั่วไป 1.1 แบบครั้งคราว	1. โรงกลั่นน้ำมันไทยออยล์ 2. บ้านอ่าวอุดม 3. มหาวิทยาลัยเกษตรศาสตร์ วิทยาเขตศรีราชา 4. ชุมชนบ้านทุ่ง 5. อ่าวอุดมแมนชั่น - โรงกลั่นน้ำมันไทยออยล์	1. ฝุ่นละอองรวม เฉลี่ย 24 ชั่วโมง 2. ฝุ่นละอองขนาดเล็ก 10 ไมครอน เฉลี่ย 24 ชั่วโมง - ความเร็วและทิศทางลม	2 ครั้งต่อปี ครั้งละ 7 วันต่อเนื่อง 2 ครั้งต่อปี ครั้งละ 7 วันต่อเนื่อง
2. ระดับเสียงโดยทั่วไป	1. บริเวณริมรั้วของโรงกลั่นฯ ด้านทิศตะวันออกเฉียงใต้ 2. บ้านอ่าวอุดม 3. ชุมชนบ้านทุ่ง 4. อ่าวอุดมแมนชั่น	1. ระดับเสียงเฉลี่ย 24 ชั่วโมง 2. ระดับเสียงเฉลี่ยในเวลา กลางวันและกลางคืน 3. ระดับเสียงเปอร์เซ็นต์ไทม์ที่ 90 4. ระดับเสียงรบกวน	2 ครั้งต่อปี ครั้งละ 7 วันต่อเนื่อง
3. การคมนาคมขนส่ง	- พื้นที่ก่อสร้างโครงการและ ตลอดเส้นทางขนส่ง	- บันทึกสถิติการเกิดอุบัติเหตุจาก การคมนาคมขนส่งของโครงการ พร้อมทั้งมาตรการป้องกันการเกิด ซ้ำ	ตลอดระยะก่อสร้าง
4. การจัดการกากของเสีย	- บริเวณพื้นที่ก่อสร้าง	- บันทึกชนิด ปริมาณ ลักษณะ สมบัติและวิธีกำจัดกากของเสีย - สรุปสัดส่วนและประเภทกากของ เสียที่สามารถนำกลับมาใช้ใหม่ (Recycle) ต่อปริมาณกากของ เสียทั้งหมด	ตลอดระยะก่อสร้าง
5. อาชีวอนามัยและ ความปลอดภัย	- บริเวณพื้นที่ก่อสร้าง	- บันทึกสถิติการเกิดอุบัติเหตุหรือ เหตุการณ์ต่างๆ ที่ทำให้เกิด อันตรายต่อสุขภาพ โดยมี รายละเอียด สาเหตุ ผลที่เกิดขึ้น ตลอดจนการแก้ไขเพื่อนำมาเป็น กรณีศึกษาและหาแนวทางป้องกัน ไม่ให้เกิดซ้ำอีก	ตลอดระยะก่อสร้าง
6. เศรษฐกิจและสังคม	- บริเวณพื้นที่ก่อสร้าง	- รวบรวมข้อมูลการร้องเรียนจาก การก่อสร้างโครงการ พร้อมผล การดำเนินการแก้ไขปัญหาและ มาตรการที่กำหนดเพิ่มเติมเพื่อ ป้องกันการเกิดซ้ำ	ตลอดระยะก่อสร้าง

**ตารางที่ 1-2 ค่าพิกัดทางภูมิศาสตร์ของตำแหน่งจุดติดตามตรวจสอบคุณภาพสิ่งแวดล้อม
โครงการโรงกลั่นน้ำมันไทยออยล์ ส่วนที่ 1 (ครั้งที่ 6) บริษัท ไทยออยล์ จำกัด (มหาชน)**

สิ่งแวดล้อมที่ติดตามตรวจสอบ	จุดติดตามตรวจสอบ	ค่าพิกัด		
		UTM	East (X)	North (Y)
1. คุณภาพอากาศในบรรยากาศโดยทั่วไป	1. โรงกลั่นน้ำมันไทยออยล์	47P	0706687	1450348
	2. บ้านอ่าวอุดม	47P	0705883	1451380
	3. มหาวิทยาลัยเกษตรศาสตร์ วิทยาเขตศรีราชา	47P	0708053	1451207
	4. ชุมชนบ้านทุ่ง	47P	0706765	1449833
	5. อ่าวอุดมแมนชั่น	47P	0706639	1451260
2. ระดับเสียงโดยทั่วไป	1. บริเวณริมรั้วของโรงกลั่นฯ ด้าน ทิศตะวันออกเฉียงใต้	47P	0706377	1449622
	2. บ้านอ่าวอุดม	47P	0705809	1451419
	3. ชุมชนบ้านทุ่ง	47P	0706773	1449832
	4. อ่าวอุดมแมนชั่น	47P	0706637	1451251
3. ระดับเสียงรบกวน	1. บริเวณริมรั้วของโรงกลั่นฯ ด้าน ทิศตะวันออกเฉียงใต้	47P	0706399	1449677
	2. บ้านอ่าวอุดม	47P	0705898	1451365
	3. ชุมชนบ้านทุ่ง	47P	0706777	1449843
	4. อ่าวอุดมแมนชั่น	47P	0706676	1451263

1.5 แผนผังจุดติดตามตรวจสอบ และสภาพแวดล้อมของจุดติดตามตรวจสอบ

แผนผังจุดติดตามตรวจสอบคุณภาพสิ่งแวดล้อมระยะก่อสร้างของโครงการ ประกอบด้วยคุณภาพอากาศใน
บรรยากาศโดยทั่วไป ระดับเสียงโดยทั่วไป และระดับเสียงรบกวน แสดงได้ดัง รูปที่ 1-8 ถึงรูปที่ 1-10



คำอธิบายสัญลักษณ์

- 1 โรงกลั่นน้ำมันไทยออยล์
- 2 บ้านอ่าวอุดม
- 3 มหาวิทยาลัยเกษตรศาสตร์ วิทยาเขตศรีราชา
- 4 ชุมชนบ้านทุ่ง
- 5 อ่าวอุดมแมนชั่น

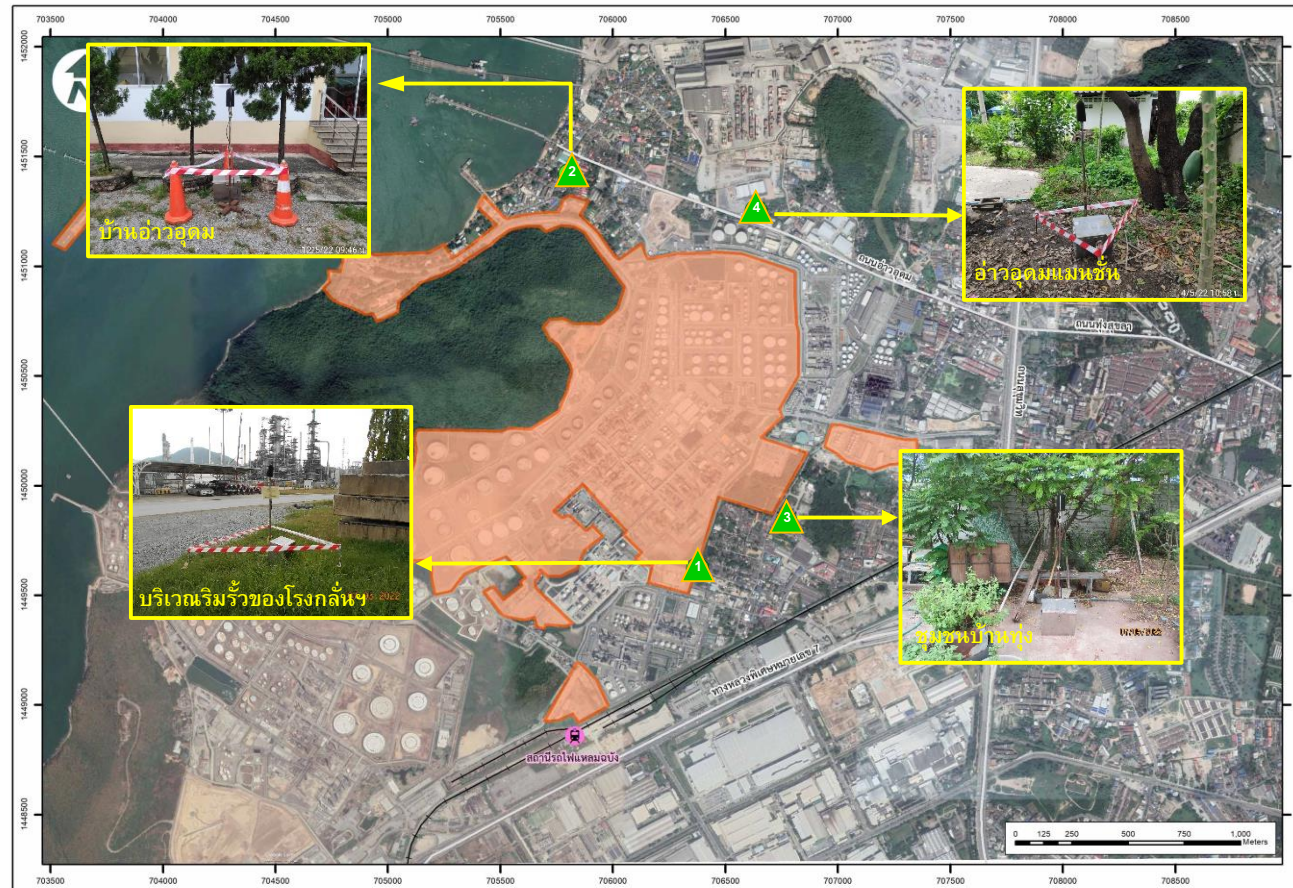
พื้นที่โครงการ

สถานีรถไฟ

เส้นทางรถไฟ

เส้นทางคมนาคม

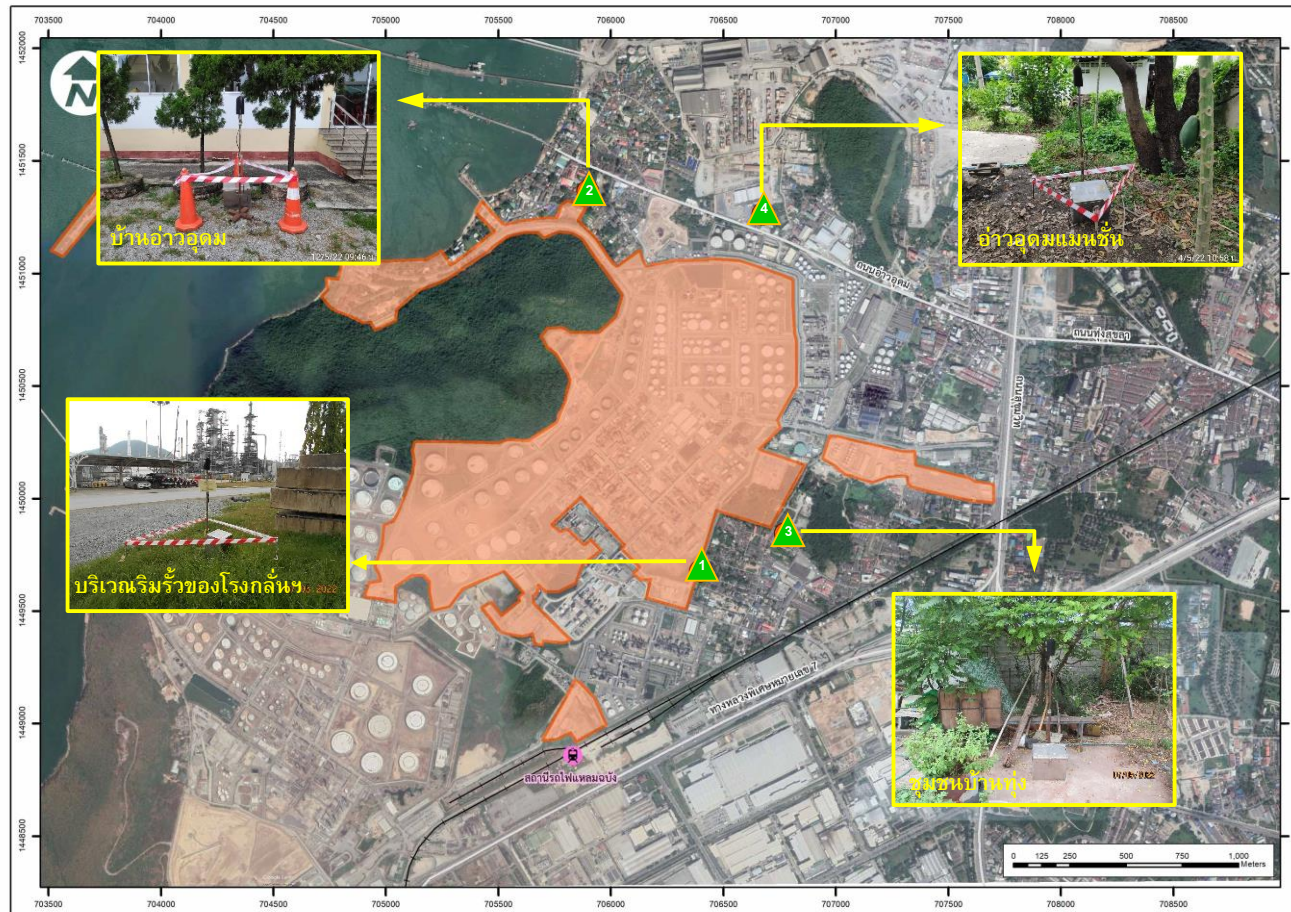
ที่มา : www.googleearth.com



คำอธิบายสัญลักษณ์

- 1 บริเวณริมรั้วของโรงกลั่นฯ
ด้านทิศตะวันออกเฉียงใต้
- 2 บ้านอ่าวอุดม
- 3 ชุมชนบ้านทุ่ง
- 4 อ่าวอุดมแมนชั่น
- พื้นที่โครงการ
- สถานีรถไฟ
- เส้นทางรถไฟ
- เส้นทางคมนาคม

ที่มา : www.googleearth.com



คำอธิบายสัญลักษณ์

- 1 บริเวณริมรั้วของโรงกลั่นฯ
ด้านทิศตะวันออกเฉียงใต้
- 2 บ้านอ่าวอุดม
- 3 ชุมชนบ้านทุ่ง
- 4 อ่าวอุดมแมนชัน
- พื้นที่โครงการ
- สถานีรถไฟ
- เส้นทางรถไฟ
- เส้นทางคมนาคม

ที่มา : www.googleearth.com